

Sonesse 30 WireFree RTS Li-ion

- NL** Handleiding
- DA** Brugsanvisning
- FI** Käyttöohje
- SV** Bruksanvisning
- NO** Bruksanvisning

VERTAALDE HANDLEIDING

Deze handleiding is geldig voor alle Sonesse 30 WF RTS Li-ion motoren waarvan de verschillende versies in de huidige catalogus staan

INHOUD

1. Informatie vooraf	2	3. Gebruik en onderhoud	9
1. 1. Toepassingsgebied	2	3. 1. Kiezen van de werking: Rol- of kantelmodus	9
1. 2. Aansprakelijkheid	2	3. 2. Bedienen Op, Neer, My: In rolmodus	9
2. Installatie	3	3. 3. Bedienen Op, Neer, My: In kantelmodus	9
2. 1. Assemblage	3	3. 4. Afstellen van de kantelsnelheid	10
2. 2. Bedrading / OPLADEN	4	3. 5. Favoriete positie (my)	10
2. 3. In werking stellen	4	3. 6. De snelheid regelen	11
2. 4. Tips en adviezen voor de installatie	6	3. 7. Tips en aanbevelingen bij gebruik	11
		4. Technische gegevens	12

1. INFORMATIE VOORAF

1. 1. TOEPASSINGSGEBIED

Sonesse motoren zijn bestemd voor het aandrijven van alle binnenzonweringen type rolgordijn of vouwgordijn. Het gemotoriseerde systeem moet geïnstalleerd worden door een professionele installateur van motoriserings- en huisautomatiseringssystemen volgens de geldende regelgeving in het land van gebruik en met name de norm EN 13120 met betrekking tot binnenzonweringen.

1. 2. AANSPRAKELIJKHEID

Lees deze handleiding zorgvuldig door alvorens de motor te installeren en in gebruik te nemen. Naast de instructies in deze handleiding moet u ook de gedetailleerde richtlijnen in het bijgevoegde document **Veiligheidsrichtlijnen** volgen.

De motor moet geïnstalleerd worden door een professionele installateur van motoriserings- en huisautomatiseringssystemen volgens de instructies van Somfy en de geldende regelgeving in het land van gebruik.

Elk gebruik van de motor buiten het hierboven beschreven toepassingsgebied is verboden. Dit, alsook het niet naleven van de instructies in deze handleiding en in het bijgevoegde document **Veiligheidsrichtlijnen**, doet de garantie vervallen en ontheft Somfy van elke aansprakelijkheid.

Na de installatie van de motorisatie moet de installateur de klant informeren over de voorwaarden voor het gebruik en het onderhoud van de motorisatie en moet deze hem of haar de aanwijzingen voor het gebruik en het onderhoud, evenals het bijgevoegde document **Veiligheidsvoorschriften**, overhandigen. Elke dienst na verkoop aan de motor moet uitgevoerd worden door een professionele installateur van motoriserings- en huisautomatiseringssystemen.

Neem contact op met een Somfy-vertegenwoordiger of ga naar de website www.somfy.com in geval van twijfel bij de installatie van de motor of voor aanvullende informatie.



Veiligheidswaarschuwing!



Waarschuwing!



Informatie

2. MONTAGE



De professionele installateur van motoriserings- en huisautomatiseringssystemen die de motor installeert moet **verplicht** de onderstaande richtlijnen volgen.



De motor niet laten vallen, aan schokken onderwerpen, doorboren of onderdompelen in vloeistof.

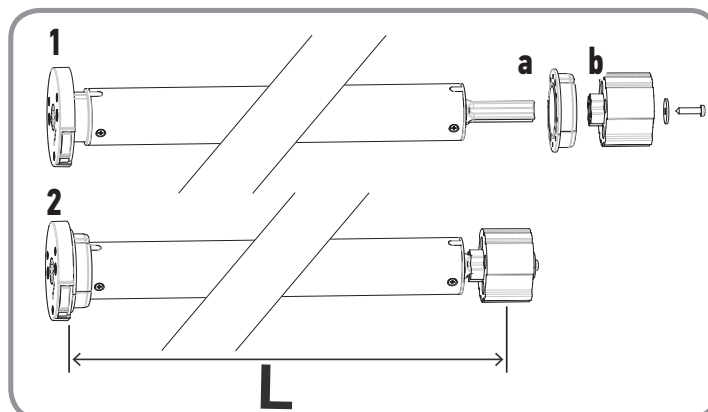


Een apart bedieningspunt installeren voor elke motor.

2. 1. ASSEMBLAGE

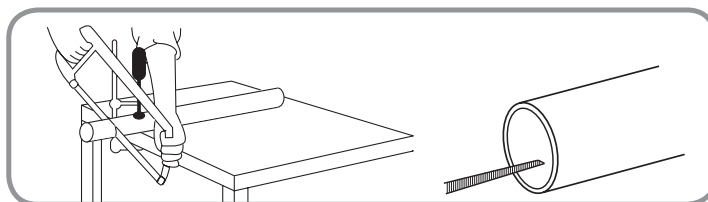
2. 1. 1. Voorbereiding van de motor

- 1) Monteer de adapter (a) en de meenemer (b) op de motor.
- 2) Meet de lengte (L) tussen het eind van de meenemer en het uiteinde van de motorkop.



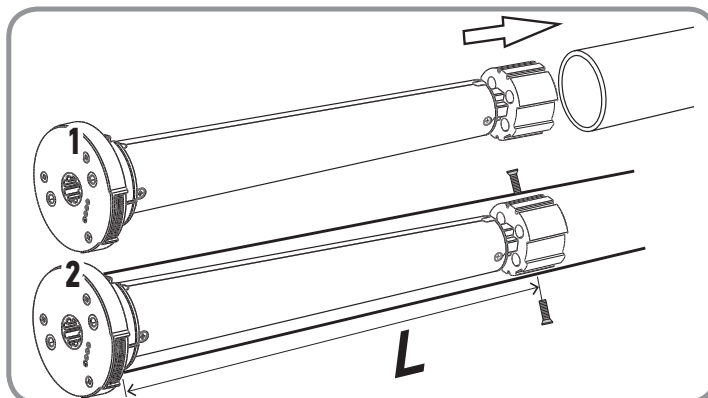
2. 1. 2. Voorbereiden van de buis

Zaag de buis af op de gewenste lengte.
Ontbraam de buis af en verwijder de splinters.



2. 1. 3. Assemblage motorisatie - buis

- 1) Schuif de motor in de buis. Plaats de inkeping in de meenemer rechtvoor de doekgleuf. Plaats de motor halverwege en schuif daarna de adapter over de motor en plaats deze in de buis. Duw ten slotte de motor in de buis.
- 2) Zet indien nodig de buis aan de motor vast met parkervijzen of stalen klinknagels naargelang de maat (L) (niet verplicht).

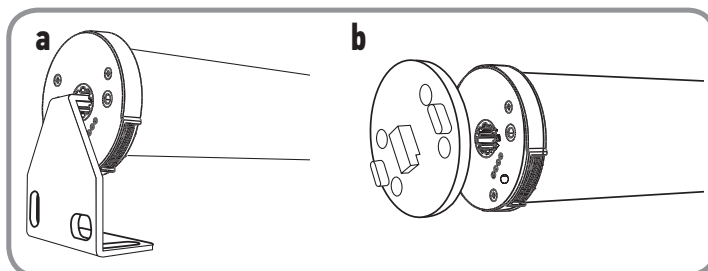


2. 1. 4. De buis met motor op de steunen monteren

- a) Standaard steun.
- b) Motorplaat voor specifieke steun.



Voor een optimale radio-ontvangst, moet de antenne van de motor recht gehouden worden en buiten de hoofd rail geplaatst worden (indien van toepassing).



2. 2. BEDRADING / OPLADEN

⚠ Om de elektrische veiligheid te garanderen, moet voor de voeding van deze Klasse III motor een "ZLVS"-spanningsbron (Zeer Lage Veiligheids Spanning) worden gebruikt.

👉 Gebruik een oplader (aanbevolen door Somfy) om de batterij van de motor op te laden. Zorg ervoor dat de batterij volledig is opgeladen voorafgaand aan de inbedrijfstelling.

- 1) Sluit de lader aan op de kabel verbonden met de motor.
- 2) De LED's op de lader zullen als volgt oplichten:
 - Vast rood = wordt opgeladen
 - Vast oranje = het opladen is bijna voltooid
 - Vast groen = het opladen is voltooid
- 3) Wanneer de batterij volledig is opgeladen, koppelt u de lader los en bewaart u deze voor later gebruik.

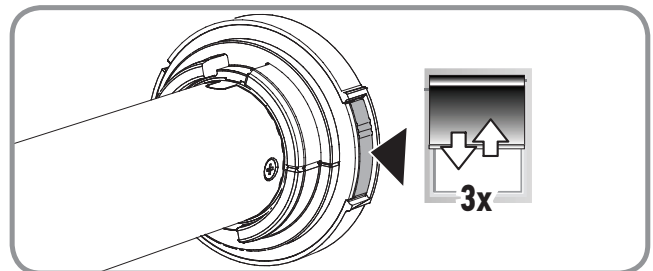
ℹ De motor keert terug naar de slaapstand als deze gedurende 15 minuten niet wordt aangeraakt.

2. 3. IN BEDRIJF STELLEN

2. 3. 1. de motor activeren

Activeer de motor wanneer u deze voor het eerst uitpakt door kort op de programmeertoets van de motorkop te drukken of door de oplader aan te sluiten op het lichtnet.

Het gemotoriseerde systeem maakt 3 keer een Op- en Neerbeweging



👉 Om het incidenteel programmeren van de motor(en) te voorkomen na het activeren, volgt u hoofdstuk "RTS"-radiotechnologie activeren/deactiveren wanneer een bedieningspunt tijdelijk is voorgeprogrammeerd (niet gekoppeld) aan het gemotoriseerde systeem om de RTS uit te schakelen.

ℹ De motor keert terug naar de slaapstand als deze gedurende 15 minuten niet wordt aangeraakt.

2. 3. 2. Controle nemen met de bediening

Druk de OP en NEER toetsen van het bedieningspunt tegelijkertijd in:

het gemotoriseerde systeem beweegt omhoog en omlaag en het bedieningspunt is tijdelijk geprogrammeerd op het gemotoriseerde systeem.

2. 3. 3. Controleren van de draairichting

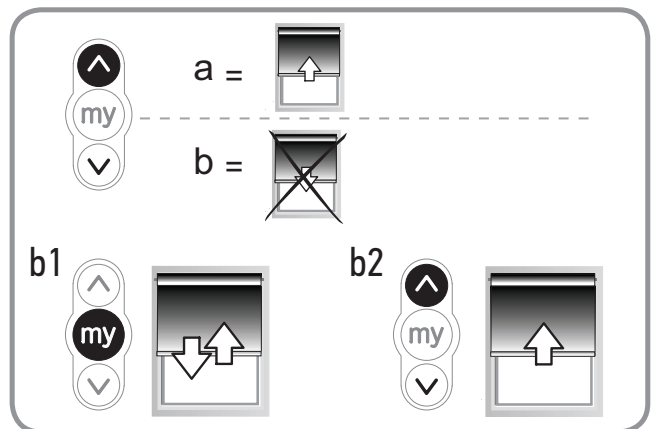
Druk op de OP toets van het bedieningspunt:

a) Als het gemotoriseerde systeem omhoog gaat (a), is de draairichting correct: ga verder met het hoofdstuk "Afstellen van de eindpunten".

b) Als het gemotoriseerde systeem omlaag gaat (b), is de draairichting niet correct: ga verder met de volgende stap.

- b1) Druk op de my toets van het bedieningspunt tot het gemotoriseerde systeem op en neer beweegt: de draairichting is gewijzigd.

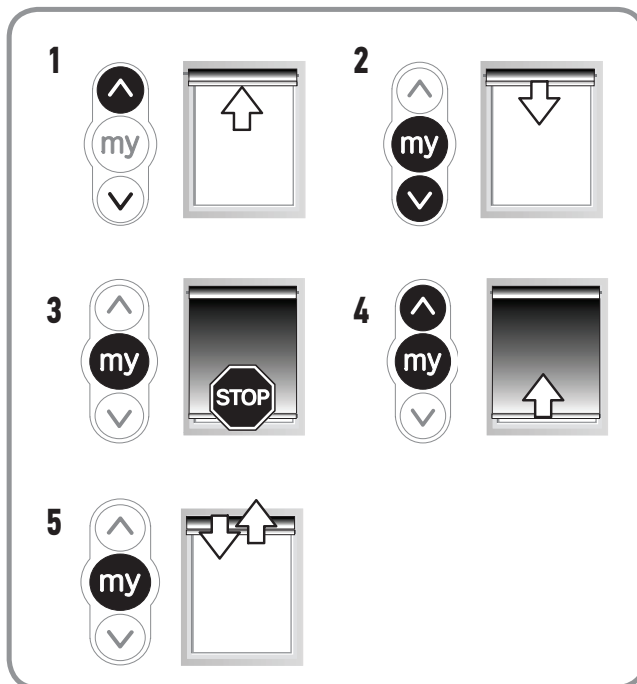
- b2) Druk op de OP toets van het bedieningspunt om de draairichting te bevestigen.



2. 3. 4. Afstellen van de eindpunten

i De eindpunten kunnen in willekeurige volgorde afgesteld worden.

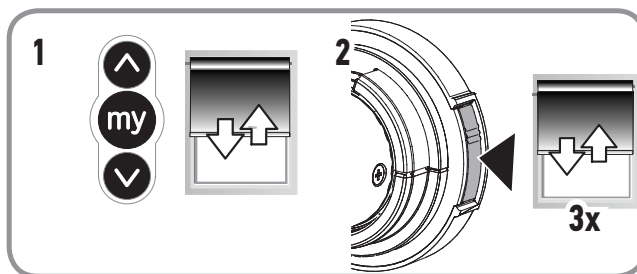
- 1) Houd de OP toets ingedrukt om het gemotoriseerde systeem naar de gewenste positie te bewegen. Stel indien nodig het bovenste eindpunt bij met behulp van de OP of NEER toetsen.
- 2) **Het bovenste eindpunt opslaan in het geheugen:** Druk gelijktijdig op de MY en NEER toetsen en laat ze los zodra het gemotoriseerde systeem begint te bewegen. Het bovenste eindpunt is nu in het geheugen geprogrammeerd.
- 3) Druk op de toets MY als het gemotoriseerde systeem het gewenste onderste eindpunt heeft bereikt. Stel indien nodig het onderste eindpunt bij met behulp van de OP of NEER toetsen.
- 4) **Het onderste eindpunt opslaan in het geheugen:** Druk de MY en OP toetsen tegelijkertijd in en laat ze los zodra het gemotoriseerde systeem begint te bewegen. Het onderste eindpunt is nu in het geheugen geprogrammeerd. Het gemotoriseerde product beweegt naar boven en stopt bij het bovenste eindpunt.
- 5) **Het programmeren van de eindpunten bevestigen en voltooiën:** Druk op de MY toets en houd deze ingedrukt tot het gemotoriseerde systeem een snelle op- en neerbeweging maakt. De eindpunten zijn nu geprogrammeerd.



2. 3. 5. De "RTS"-radiotechnologie activeren/deactiveren wanneer een bedieningspunt tijdelijk is voorgeprogrammeerd (niet gekoppeld) aan het gemotoriseerde systeem.

i Deze functie wordt gebruikt om de radio-overdracht te deactiveren en de energie van de batterij te sparen tijdens het transport, of wanneer het product langere tijd niet wordt gebruikt (bijvoorbeeld: opslag).

- 1) Als u de "RTS" (Radio Technology Somfy) radiosignaal wilt deactiveren, drukt u tegelijkertijd op de OP, MY en NEER toetsen totdat het gemotoriseerde systeem een korte Op- en Neerbeweging maakt.
- 2) Om de "RTS" (Radio Technology Somfy) radiosignaal te activeren, drukt u kort op de programmeertoets op de motorkop. Het gemotoriseerde systeem beweegt drie keer kort op en Neer

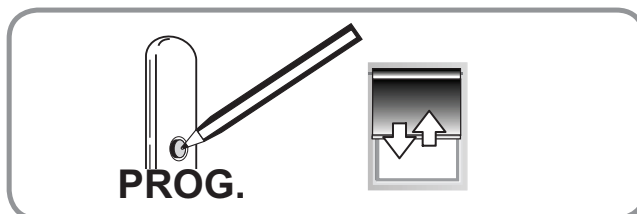


2. 3. 6. Het "Koppelen" van het bedieningspunt registreren

Na het opslaan van het eindpunten:

Druk kort op de programmeertoets van het bedieningspunt. Het gemotoriseerde systeem beweegt kort op en neer om de koppeling te bevestigen.

Het **bedieningspunt** is geregistreerd als "gekoppeld" met aangedreven product.



2. 4. TIPS EN ADVIEZEN VOOR DE INSTALLATIE

2. 4. 1. Vragen over de motor?

Opmerkingen	Mogelijke oorzaken	Oplossingen
Het gemotoriseerde systeem werkt niet.	De batterij van de motor is bijna leeg en moet opnieuw worden opgeladen.	Laad de batterij op.
	De batterij van het bedieningspunt is leeg.	Controleer de batterij en vervang deze indien nodig.
	Het bedieningspunt is niet compatibel of niet geprogrammeerd.	Controleer of de bediening compatibel is en vervang deze indien nodig.
	De thermische beveiliging is geactiveerd.	Wacht tot de motor is afgekoeld.
Het gemotoriseerde systeem stopt te vroeg.	De eindpunten zijn slecht ingesteld.	Stel de eindpunten opnieuw in.
	De aanbevolen gewichtslimiet voor het gemotoriseerde systeem is overschreden.	Vervang het gemotoriseerde systeem.
	De batterij is bijna leeg.	Laad de batterij op.
Het rode LED lampje knippert langzaam 3 seconden voor- en nadat de motor heeft bewogen.	De batterij is bijna leeg. Het energieniveau van de batterij is minder dan of gelijk aan 5%.	Laad de batterij op.

2. 4. 2. Nieuw eindpunt afstellen



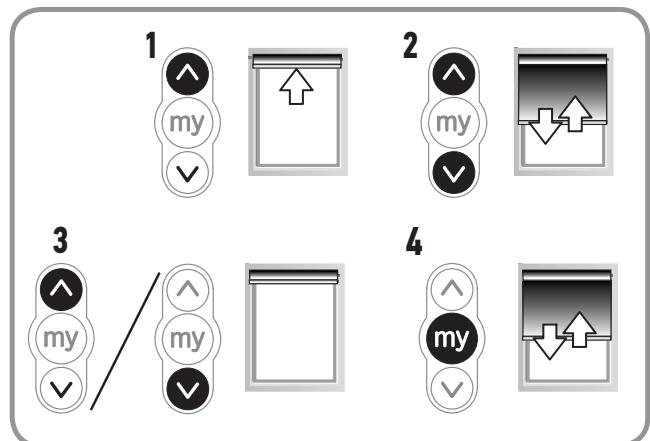
Het bedieningspunt moet worden gekoppeld aan het gemotoriseerde systeem.



Groene LED's lichten op voor aanpassen van het Op eindpunt en knipperen langzaam voor het aanpassen van het Neer eindpunt.

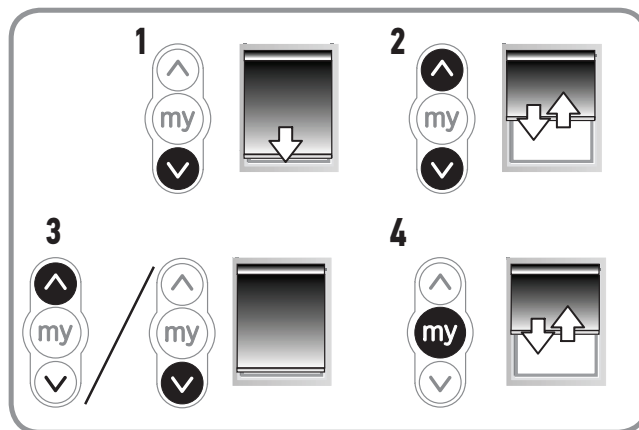
Bijstellen van het bovenste eindpunt

- 1) Druk kort op de OP toets om het gemotoriseerde systeem naar het bovenste eindpunt te bewegen.
- 2) Houd de OP en NEER toetsen tegelijkertijd ingedrukt tot het gemotoriseerde systeem kort op en neer beweegt.
- 3) Houd de OP of NEER toetsen ingedrukt om het gemotoriseerde systeem naar de nieuwe gewenste positie te bewegen.
- 4) Voor het bevestigen van de nieuwe positie, drukt u op de MY toets en houdt u deze ingedrukt tot het gemotoriseerde product een snelle Op- en Neerbeweging maakt.



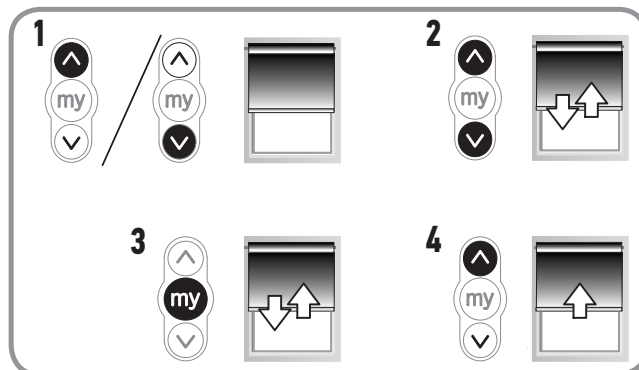
Bijstellen van het onderste eindpunt

- 1) Druk kort op de NEER toets om het gemotoriseerde systeem naar het onderste eindpunt te bewegen.
- 2) Houd de OP en NEER toetsen tegelijkertijd ingedrukt tot het gemotoriseerde systeem kort op en neer beweegt.
- 3) Houd de OP of NEER toetsen ingedrukt om het gemotoriseerde systeem naar de nieuwe gewenste positie te bewegen.
- 4) Voor het bevestigen van de nieuwe positie, drukt u op de MY toets en houdt u deze ingedrukt tot het gemotoriseerde product een Op- en Neerbeweging maakt.



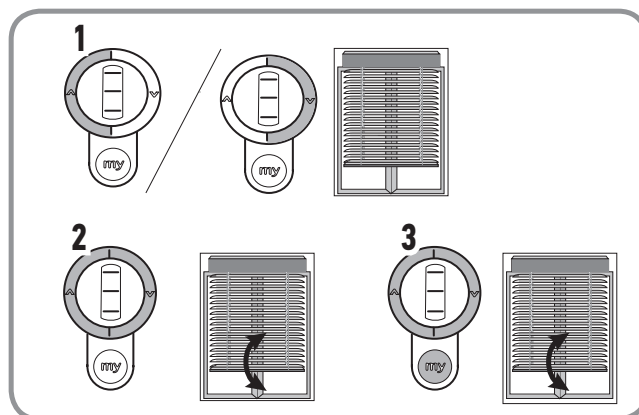
2. 4. 3. Wijzigen van de draairichting van de motor

- 1) Gebruik de toetsen OP of NEER van het bedieningspunt om het gemotoriseerde systeem weg te bewegen van de eindpunten.
- 2) Houd de OP en NEER toetsen tegelijkertijd ingedrukt tot het gemotoriseerde systeem kort op en neer beweegt.
- 3) Als u de draairichting wilt omkeren, houdt u de toets MY ingedrukt totdat het gemotoriseerde product kort Op en Neer beweegt.
- 4) Druk op de toets OP om de nieuwe draairichting te controleren. De draairichting is veranderd.



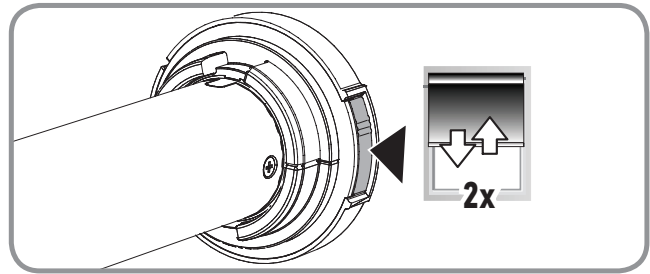
2. 4. 4. Wijzigen van de draairichting van het wieltje

- 1) Gebruik de toetsen OP of NEER van het bedieningspunt om het gemotoriseerde systeem weg te bewegen van de eindpunten.
- 2) Houd de OP en NEER toetsen tegelijkertijd ingedrukt tot het gemotoriseerde systeem kort op en neer beweegt.
- 3) Als u de draairichting van het wiel wilt omkeren, drukt u tegelijkertijd op de OP, MY en NEER toetsen totdat het gemotoriseerde product kort een Op- en Neerbeweging maakt.



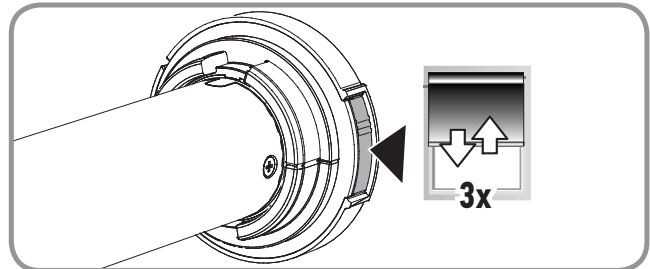
2. 4. 5. Bedieningspunten (zenders) wissen uit het geheugen

Als u alle geprogrammeerde bedieningspunten wilt wissen, drukt u op de programmeertoets op de motorkop en houdt u deze ingedrukt totdat het gemotoriseerde systeem tweemaal kort op en neer beweegt. Alle geprogrammeerde bedieningspunten (zenders) worden verwijderd.



2. 4. 6. Het geheugen van de motor wissen (fabrieksstandaard)

Voor het resetten van de motor drukt u op de programmeertoets op de kop van de motor tot het gemotoriseerde systeem 3 keer op en neer beweegt. Alle afstellingen zijn gewist.



2. 4. 7. Slaapmodus

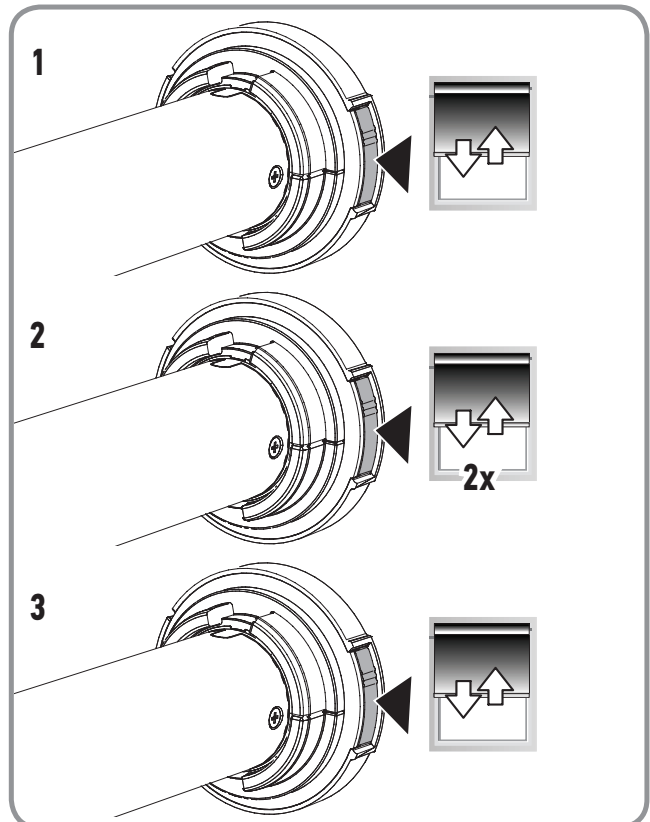


Het gemotoriseerde systeem moet worden geprogrammeerd.



Deze functie voorkomt tijdelijk dat het gemotoriseerde product reageert op eerder geprogrammeerde bedieningspunten (zender).

- 1) Druk op de programmeertoets op de motorkop en houd deze ingedrukt tot het gemotoriseerde product kort een Op- en Neerbeweging maakt.
- 2) Druk kort op de programmeertoets op de motorkop. Het gemotoriseerde systeem beweegt twee keer kort op en neer. "Slaapmodus" is geactiveerd.
- 3) Als u de inactieve modus wilt uitschakelen, drukt u kort op de programmeertoets op de motorkop. Het gemotoriseerde systeem beweegt kort op en neer; opdrachten voor het bedieningspunt (zender) zijn ingeschakeld.



3. GEBRUIK EN ONDERHOUD

3. 1. KIEZEN VAN DE WERKING: ROL- OF KANTELMODUS

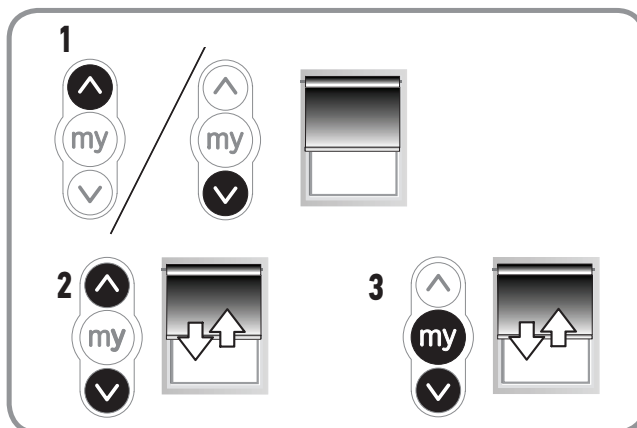
De Sonesse 30 WF RTS Li-ion kan in 2 modussen werken: Kantelmodus of rolmodus.

De Sonesse 30 WF RTS Li-ion kan worden ingesteld in overeenstemming met het type toepassing dat u gebruikt.

i De Sonesse 30 WF RTS Li-ion is standaard ingesteld om in de rolgordijnmodus te werken.

i Gele LED licht op in de rolgordijnmodus.

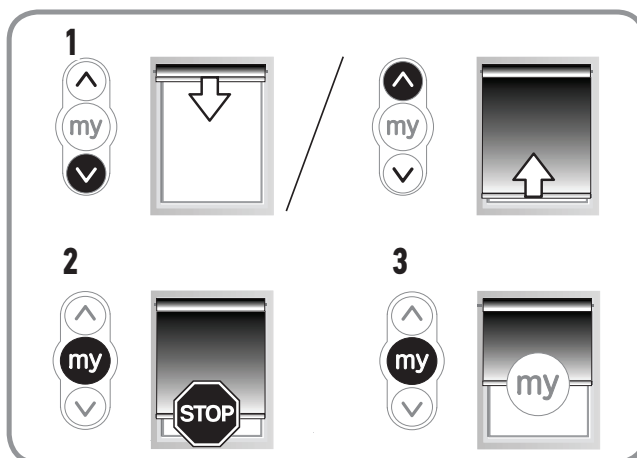
- 1) Verwijder het gemotoriseerde product van de eindpunten.
- 2) Houd de OP en NEER toetsen tegelijkertijd ingedrukt tot het gemotoriseerde product kort op en Neer beweegt.
- 3) Om de rolmodus te veranderen in de kantelmodus, houdt u de toetsen MY en NEER tegelijk ingedrukt totdat het gemotoriseerde product kort op en neer beweegt.



i De gele LED knippert langzaam in de kantelmodus.

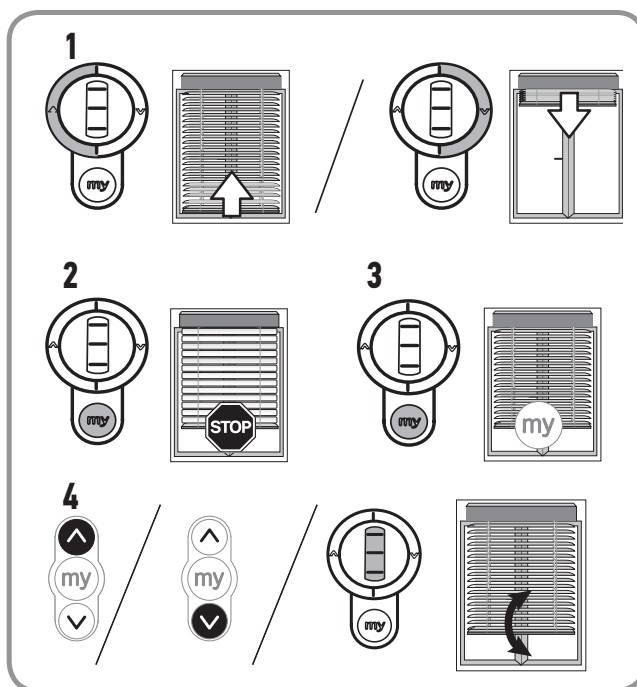
3. 2. BEDIENEN OP, NEER, MY: IN ROLMODUS

- 1) Om de zonwering van het ene eindpunt naar het andere eindpunt te bewegen, drukt u kort op de OP- of NEER-toets.
- 2) Druk kort op de toets MY om het gemotoriseerde product te stoppen.
- 3) (Als er een My-positie is geregistreerd) Om het gemotoriseerde product in de My-positie te zetten, drukt u kort op de MY-toets.



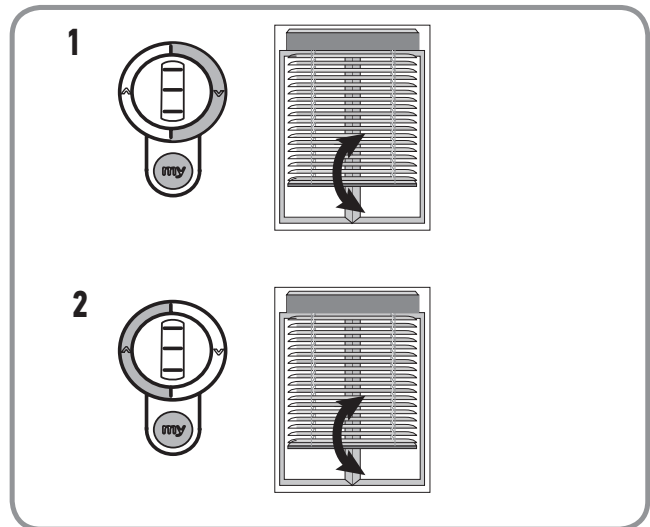
3. 3. BEDIENEN OP, NEER, MY: IN KANTELMODUS

- 1) Om het gemotoriseerde systeem van het ene eindpunt naar het andere eindpunt te bewegen, drukt u kort (minder dan 0,5 s) op de OP- of NEER-toets.
- 2) Druk op de MY-toets om het gemotoriseerde product te stoppen.
- 3) (Als er een My-positie is geregistreerd) Om het gemotoriseerde product in de My-positie te zetten, drukt u kort op de MY-toets. Het gemotoriseerde product gaat (eerst) naar het onderste eindpunt, daarna naar de MY-positie.
- 4) Voor het kantelen van de lamellen, drukt u lang op de OP- of NEER-toets of gebruikt u het wielje van de afstandsbediening tot de lamellen in de gewenste positie staan.



3. 4. AFSTELLEN VAN DE KANTELSNELHEID

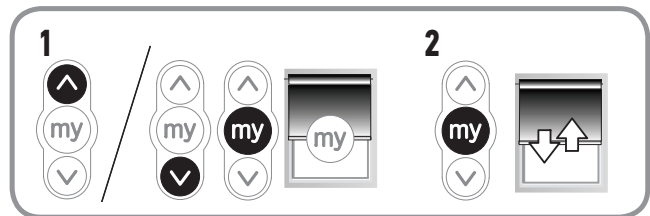
- 1) Om de kantelsnelheid te verlagen, houdt u de toetsen MY en NEER tegelijk ingedrukt totdat het gemotoriseerde product Op en Neer beweegt. Herhaal dit, indien nodig. De minimum snelheid is bereikt wanneer het gemotoriseerde product geen Op- en Neerbeweging meer maakt.
- 2) Om de kantelsnelheid te vergroten, houdt u de MY en OP toetsen tegelijk ingedrukt tot het gemotoriseerde product kort Op en Neer beweegt. Herhaal dit, indien nodig. De maximum snelheid is bereikt wanneer het gemotoriseerde product geen Op- en Neerbeweging meer maakt.



3. 5. FAVORIETE POSITIE (my)

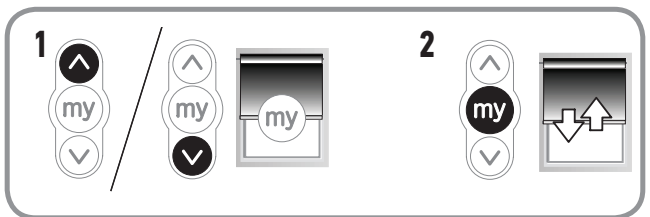
i Tussen de posities Op en Neer is gewoonlijk een tussenstop of "favoriete positie" (my) ingesteld.

- 1) Als u deze functie wilt instellen, plaatst u het gemotoriseerde systeem in de gewenste positie met de toetsen OP of NEER. Druk kort op de toets MY om het gemotoriseerde systeem te stoppen.
- 2) Druk op de toets MY en houd deze ingedrukt tot het gemotoriseerde systeem een op- en neerbeweging maakt. Favoriete positie (my) is ingesteld.



3. 5. 1. De favoriete positie (MY) wijzigen

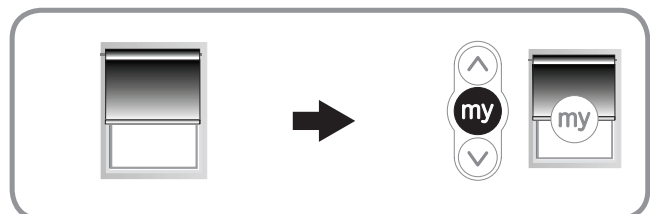
- 1) Houd de toets OP of NEER ingedrukt om het gemotoriseerde systeem naar de NIEUWE gewenste positie (my) te bewegen.
- 2) Druk kort op de toets My om het gemotoriseerde systeem te stoppen.
- 3) Druk op de MY toets en houd deze ingedrukt tot het gemotoriseerde systeem een snelle op- en neerbeweging maakt. De nieuwe favoriete positie (my) is ingesteld.



i Er is slechts één favoriete positie (my) toegestaan.

3. 5. 2. De favoriete positie (my) gebruiken

- Hand icon** Het gemotoriseerde systeem moet worden gestopt.
- Druk kort op de toets MY: het gemotoriseerde systeem gaat naar de favoriete positie (my).



3. 6. DE SNELHEID REGELEN

i LED knippert afwisselend in groen en geel.

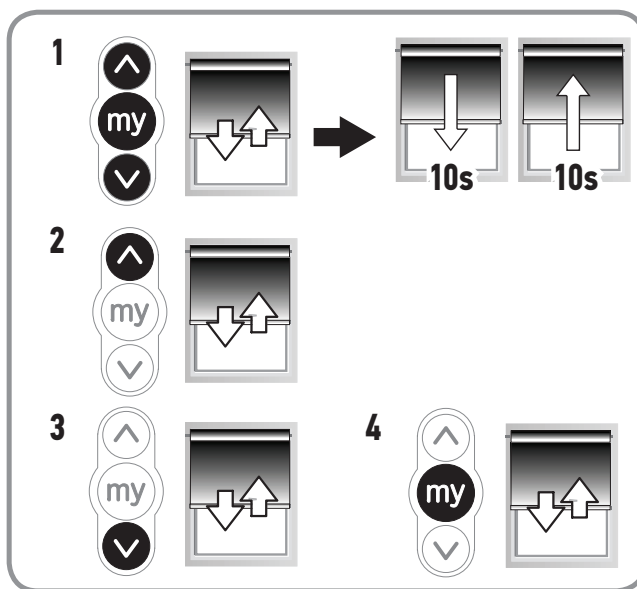
- 1) Verwijder het gemotoriseerde product van de eindpunten. Houd de OP, MY en NEER toetsen tegelijkertijd ingedrukt tot het gemotoriseerde systeem kort één keer Op en Neer beweegt. Het gemotoriseerde product beweegt automatisch Op en Neer in tien seconden cyclus.
- 2) Druk op de OP toets en houd deze ingedrukt tot het gemotoriseerde product kort een Op- en Neerbeweging maakt. Herhaal dit, indien nodig.

i De maximum snelheid wordt bereikt wanneer het aangedreven product niet langer reageert op het indrukken van de OP toets.

- 3) Druk op de NEER toets en houd deze ingedrukt tot het gemotoriseerde product kort een Op- en Neerbeweging maakt. Herhaal dit, indien nodig.

i De minimum snelheid wordt bereikt wanneer het aangedreven product niet langer reageert op het indrukken van de NEER toets.

- 4) Voor het bevestigen van de nieuwe snelheid,, drukt u op de MY toets en houdt u deze ingedrukt tot het gemotoriseerde product kort een Op- en Neerbeweging maakt.



3. 7. TIPS EN AANBEVELINGEN BIJ GEBRUIK

Opmerkingen	Mogelijke oorzaken	Oplossingen
Het gemotoriseerde systeem werkt niet.	De thermische beveiliging is geactiveerd.	Wacht tot de motor is afgekoeld.
	De batterij van het bedieningspunt is leeg.	Vervang de batterij.

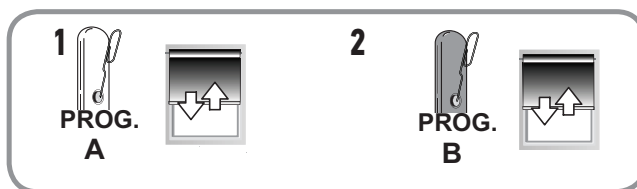
3. 7. 1. Bedieningspunt toevoegen/verwijderen



i De groene LED knippert snel bij het toevoegen of verwijderen van een afstandsbediening.

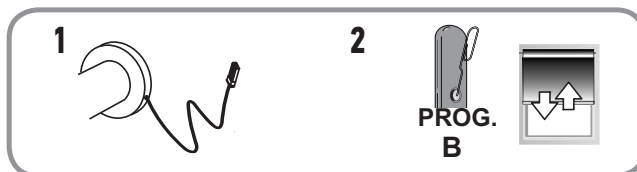
Een bedieningspunt (A) gebruiken dat eerder is geprogrammeerd voor het gemotoriseerde systeem:

- 1) Druk op de programmeertoets van het bedieningspunt (A) en houd deze ingedrukt tot het gemotoriseerde systeem een snelle op- en neerbeweging maakt.
- 2) Druk snel op de programmeertoets aan de achterkant van het nieuwe bedieningspunt (B) om het bedieningspunt toe te voegen of te verwijderen.



De programmeertoets op de kop van de motor gebruiken:

- 1) Houd de programmeertoets op de kop van de motor ingedrukt tot het gemotoriseerde systeem een snelle op- en neerbeweging maakt.
- 2) Druk kort op de programmeertoets van het bedieningspunt (B) om een bediening toe te voegen of te verwijderen.



3. 7. 2. "RTS"-radiotechnologie in- of uitschakelen wanneer een bedieningspunt volledig is geprogrammeerd

- i** Wanneer de radio wordt uitgeschakeld, gaat de batterij langer mee tijdens transport of een lange periode waarin het systeem niet wordt gebruikt (bijvoorbeeld opslag). De volgende stappen kunnen alleen worden uitgevoerd in de modus "Gebruiker".

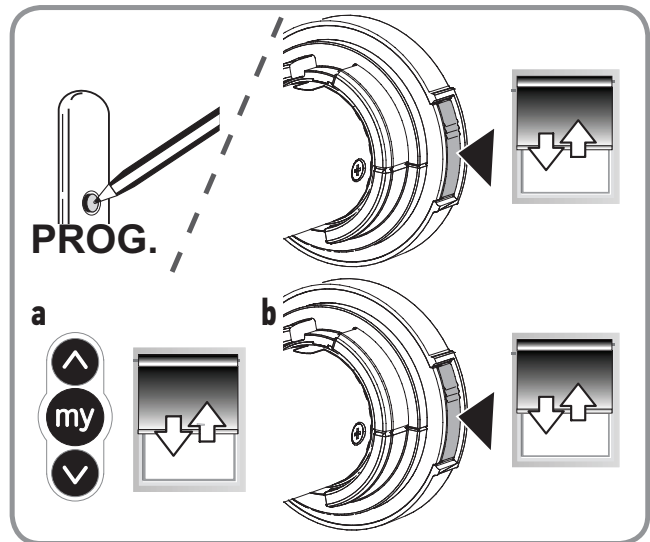
Druk op de programmeertoets op de motorkop en houd deze ingedrukt tot het gemotoriseerde product kort een Op- en Neerbeweging maakt. (De motor bevindt zich in de programmeermodus)

DE RTS-RADIOTECHNOLOGIE UITSCHAKELEN:

- a) Houd de toetsen OP, MY en NEER tegelijkertijd ingedrukt totdat het gemotoriseerde systeem één keer kort Op en Neer beweegt.

DE RTS-RADIOTECHNOLOGIE INSCHAKELEN:

- b) Druk kort op de programmeertoets op de motorkop. Het gemotoriseerde systeem beweegt één keer kort Op en Neer.



4. TECHNISCHE GEGEVENS

Voeding	12 Vdc SELV
Radiofrequentie	433,42 MHz
Koppel	2 Nm
Snelheid	10-28 TPM
Elektrische isolatie	III
Minimum afstand tussen twee eindpunten	1 omwenteling
Looptijd	4 minutes
Werkingstemperatuur	0 °C tot +60 °C
Beschermingsklasse	IP 20 (alleen voor gebruik binnenshuis)
Maximumaantal gekoppelde bedieningspunten	12

- i** Raadpleeg uw Somfy-vertegenwoordiger voor meer informatie over de technische gegevens van deze motor.

CE SOMFY ACTIVITES SA, F-74300 CLUSES verklaart hierbij als producent dat de motor die in deze instructies wordt beschreven en die zoals bedoeld wordt gebruikt volgens deze instructies, voldoet aan de wezenlijke vereisten van de toepasselijke Europese Richtlijnen, en met name van de Machinerichtlijn **2006/42/EG**, en de Radiorichtlijn **2014/53/EU**.

De volledige EU-conformiteitsverklaring staat ter beschikking op de website www.somfy.com/ce.

Antoine Crézé, "Approval" manager, namens de directeur "Activiteiten", Cluses, 07/2017.



Beschadigde elektrische producten en batterijen mogen niet met het gewone huisafval worden afgevoerd. Werp deze onderdelen in speciaal hiervoor bedoelde containers of lever ze in bij een erkende organisatie die voor een verantwoorde recycling zorgt.